

KISA ÜRÜN BİLGİSİ

▼ Bu ilaç ek izlemeye tabidir. Bu üçgen yeni güvenilirlik bilgisinin hızlı olarak belirlenmesini sağlayacaktır. Sağlık mesleği mensuplarının şüpheli advers reaksiyonları TÜFAM'a bildirmeleri beklenmektedir. Bakınız Bölüm 4.8 Advers reaksiyonlar nasıl raporlanır?

1. BEŞERİ TIBBİ ÜRÜNÜN ADI

JEMVY 20 mg/0,4 mL Enjeksiyonluk Çözelti İçeren Kullanıma Hazır Kalem
Steril

2. KALİTATİF VE KANTİTATİF BİLEŞİM

Etkin madde:

Her bir kullanıma hazır kalem 0,4 mL çözeltide etkin madde olarak 20 mg ofatumumab içerir (50 mg/ml).

Ofatumumab rekombinant DNA teknolojisi ile bir murin hücre hattında (NS0) üretilen tamamen insan bir anti-CD20 monoklonal antikordur.

Yardımcı maddeler:

Sodyum asetat trihidrat	3,021 mg
Sodyum klorür	1,323 mg
Disodyum edetat dihidrat	0,008 mg

Yardımcı maddeler için 6.1'e bakınız.

3. FARMASÖTİK FORM

Enjeksiyonluk çözelti içeren kullanıma hazır kalem (Sensoready kalem)

Çözelti berrak ila hafif bulanık ve renksiz ila hafif kahverengimsi-sarı renktedir.

4. KLİNİK ÖZELLİKLER

4.1 Terapötik endikasyonlar

JEMVY, multipl sklerozun relapsla seyreden formlarının (RMS) görüldüğü erişkinlerin tedavisi için endikedir (bkz. Bölüm 5.1).

4.2 Pozoloji ve uygulama yöntemi

JEMVY, nörolojik koşulların kontrolünde deneyimli bir doktor tarafından başlatılmalıdır.

Pozoloji/uygulama sıklığı ve süresi

Önerilen doz, aşağıdaki şekilde subkutan enjeksiyon ile uygulanan 20 mg JEMVY'dir:

- 0, 1 ve 2. haftalarda başlangıç dozunun ardından
- 4. haftadan itibaren ardışık aylık doz uygulama.

Unutulan dozlar

Eğer bir JEMVY enjeksiyonu kaçırılırsa, kaçırılan doz bir sonraki planlı doza kadar beklemeden mümkün olan en kısa zamanda uygulanmalıdır. Ardışık dozlar önerilen aralıklarda uygulanmalıdır.

Uygulama şekli

JEMVY subkutan uygulama ile hasta tarafından kendi kendine uygulamaya yöneliktir.

Subkutan enjeksiyon için olağan bölgeler karın, uyluk ve üst dış koldur.

İlk JEMVY enjeksiyonu bir sağlık uzmanı rehberliğinde yapılmalıdır (bkz. Bölüm 4.4).

Uygulama için kapsamlı açıklamalar kullanma talimatında sunulmaktadır.

Özel popülasyonlara ilişkin ek bilgiler:

Böbrek yetmezliği:

Böbrek yetmezliği olan hastalarda doz ayarlaması gerekmesi beklenmemektedir (bkz. Bölüm 5.2).

Karaciğer yetmezliği:

Karaciğer yetmezliği olan hastalarda doz ayarlaması gerekmesi beklenmemektedir (bkz. Bölüm 5.2).

Pediyatrik popülasyon:

JEMVY'nin 0 ila 18 yaşındaki çocuklarda güvenliliği ve etkililiği henüz belirlenmemiştir. Veri bulunmamaktadır.

Geriatrik popülasyon:

55 yaş üzerindeki MS hastalarında hiçbir çalışma yürütülmemiştir. Devam eden klinik çalışmada yer alan hastalarda, 55 yaşına erişmelerinden sonra ayda bir 20 mg ofatumumab dozu sürdürülecektir. Mevcut kısıtlı veriler temelinde 55 yaş üzerindeki hastalarda doz ayarlaması gerekli görülmemektedir (bkz. Bölüm 5.2).

4.3 Kontrendikasyonlar

- JEMVY, etkin maddeye veya 6.1 bölümünde listelenen yardımcı maddelerden herhangi birine karşılık aşırı duyarlılığı olan hastalarda kontrendikedir.
- İmmünitesi ciddi şekilde zayıflamış olan hastalar (bkz. Bölüm 4.4).
- Düzelene kadar ciddi aktif enfeksiyon (bkz. Bölüm 4.4).

- Bilinen aktif malignite

4.4 Özel kullanım uyarıları ve önlemleri

İzlenebilirlik

Biyoteknolojik tıbbi ürünlerin izlenebilirliğini artırmak üzere, uygulanan ürünün adı ve seri numarası net bir şekilde kaydedilmelidir.

Enjeksiyonla ilişkili reaksiyonlar

Hastalar, sistemik enjeksiyonla ilişkili reaksiyonların (SIRRs) genellikle 24 saat içinde ve özellikle ilk enjeksiyondan sonra meydana gelebileceği konusunda bilgilendirilmelidir (bkz. Bölüm 4.8). RMS klinik çalışmalarında en sık gözlenen semptomlar ateş, baş ağrısı, kas ağrısı, titreme, yorgunluk, bulantı ve kusmadır ve ağırlıklı olarak (%99,8) hafif ila orta şiddette meydana gelmiştir. RMS klinik çalışmalarında yaşamı tehdit eden SIRR bildirilmemiştir (bkz. bölüm 4.8).

İlaç pazara verildikten sonraki dönemde ortamda bildirilen ek SIRR'ler döküntü, ürtiker, dispne ve anjiyoödem (örn. dilde, faringeal veya laringeal şişme) ve anafilaksi olarak bildirilen nadir vakaları içermiştir. Ciddi olan ve ofatumumab tedavisinin bırakılmasıyla sonuçlanan bazı vakalar olsa da, hastaların başka bir olay olmadan ofatumumab tedavisine devam edebildiği ciddi vakalar da bulunmaktadır.

Bazı SIRR semptomları klinik olarak Tip 1 akut aşırı duyarlılık reaksiyonlarından (IgE aracılı) ayırt edilemeyebilir. Aşırı duyarlılık reaksiyonu herhangi bir enjeksiyon sırasında ortaya çıkabilir, ancak tipik olarak ilk enjeksiyonla görülmez. Sonraki enjeksiyonlar için, daha önce deneyimlenenden daha şiddetli semptomlar veya yeni şiddetli semptomlar, potansiyel bir aşırı duyarlılık reaksiyonunun dikkate alınmasını gerektirmelidir. Ofatumumaba karşı IgE aracılı aşırı duyarlılığı olduğu bilinen hastalar ofatumumab ile tedavi edilmemelidir (bkz. bölüm 4.3).

RMS klinik çalışmalarında steroidler ile ön ilaç tedavisinin sadece sınırlı faydası olduğu görülmüştür. Enjeksiyonla ilişkili reaksiyonlar, görülmeleri halinde semptomatik tedavi ile kontrol altına alınabilir. Bu nedenle ön ilaç kullanımı gerekmemektedir.

Klinik çalışmalarda gözlenen enjeksiyon bölgesi reaksiyonu (lokal) semptomları eritem, şişlik, kaşıntı ve ağrıyı içermektedir (bkz. Bölüm 4.8).

İlk enjeksiyon uygun eğitim almış bir sağlık uzmanı rehberliğinde yapılmalıdır (bkz. Bölüm 4.2).

Enfeksiyonlar

Tedavinin başlatılmasından önce hastanın bağışıklık durumunun değerlendirilmesi önerilir.

Etki şekli ve mevcut klinik deneyime istinaden, ofatumumab enfeksiyon riskinde artış potansiyeline sahiptir (bkz. Bölüm 4.8).

Uygulama aktif enfeksiyonu olan hastalarda enfeksiyon düzelene kadar ertelenmelidir. Ofatumumab, ağır immün yetmezliği olan hastalara verilmemelidir (örn., ciddi nötropeni veya lenfopeni).

Progresif multifokal lökoensefalopati

Progresif multifokal lökoensefalopati (PML) ile sonuçlanan John Cunningham (JC) virüs enfeksiyonu, anti-CD20 antikoları, diğer MS tedavileri ve onkoloji endikasyonlarında önemli ölçüde daha yüksek dozlarda ofatumumab ile tedavi gören hastalarda gözlenmiş olduğundan, hekimler PML tıbbi öyküsüne ve PML'yi düşündürebilecek herhangi bir klinik semptom veya MRG bulgularına karşı tetikte olmalıdır. PML'den şüphe edilirse, PML ekarte edilene kadar ofatumumab ile tedavi askıya alınmalıdır.

Hepatit B virüsü reaktivasyonu

Hepatit B reaktivasyonu anti-CD20 antikoları ile tedavi edilen hastalarda meydana gelmiş, bazı vakalar fulminant hepatit, karaciğer yetmezliği ve ölümlerle sonuçlanmıştır.

Aktif hepatit B hastalığı olan hastalar ofatumumab ile tedavi edilmemelidir. Tedavi başlatılmadan önce tüm hastalarda HBV taraması gerçekleştirilmelidir. En azından tarama hepatit B yüzey antijeni (HBsAg) ve hepatit B çekirdek antikoru (HBcAb) testini içermelidir. Bunlar lokal kılavuzlara göre diğer uygun belirteçler ile desteklenmelidir. Pozitif hepatit B serolojisine (HBsAg veya HBcAb) sahip hastalar tedaviye başlamadan önce bir karaciğer hastalığı uzmanına danışmalı ve hepatit B reaktivasyonunu önlemek üzere lokal tıbbi standartlar izlenerek takip ve kontrol edilmelidir.

Ağır immün yetmezliği olan hastaların tedavisi

Ağır immün yetmezliği olan hastalar durumları düzelene kadar tedavi edilmemelidir (bkz. Bölüm 4.3).

Relapsların semptomatik tedavisi için kortikosteroidler haricinde ofatumumab ile eşzamanlı olarak diğer immünoşpresanların kullanılması önerilmez.

Aşılamalar

Tüm bağışıklamalar canlı veya canlı-attenüe aşılar için ofatumumab başlatılmasından en az 4 hafta ve mümkün olduğunda inaktive aşılar için ofatumumab başlatılmasından en az 2 hafta önce bağışıklama kılavuzlarına göre uygulanmalıdır.

Ofatumumab inaktive aşılarda etkililiğini bozabilir.

Ofatumumab tedavisini takiben canlı veya canlı-attenüe aşılarla bağışıklamanın güvenliliği araştırılmamıştır. Canlı veya canlı-attenüe aşılarla aşılama tedavi sırasında ve tedavinin bırakılmasının ardından B-hücre seviyesinin normale dönmesine kadar önerilmez (bkz. Bölüm 4.5). Normalin alt sınırına (NAS, 40 hücre/mcL olarak tanımlanır) veya başlangıç değerine B hücresi iyileşmesine kadar geçen medyan süre, faz III çalışmalarından elde edilen verilere dayalı olarak tedavinin kesilmesinden sonra 24,6 haftadır (bkz. Bölüm 5.1).

Hamilelik sırasında ofatumumab ile tedavi edilen annelerden doğan bebeklerin aşılanması

Hamilelik sırasında ofatumumab ile tedavi edilen annelerin bebeklerinde, canlı veya canlı-attenüe aşılar B-hücresi sayımlarının düzeldiği doğrulanmadan önce uygulanmamalıdır. Bu bebeklerde B hücreleri azalması canlı veya canlı-attenüe aşılara bağlı riskleri artırabilir.

İnaktive aşılar B-hücre azalması düzelmesinden önce belirtildiği şekilde uygulanabilir, ancak koruyucu bir bağışıklık yanıtının oluşup oluşmadığını belirlemek üzere kalifiye bir uzmanla

konsültasyon dahil aşı bağışıklık yanıtlarına ilişkin bir değerlendirme düşünülmelidir (bkz. Bölüm 4.6). Diğer tüm terapotik proteinlerde olduğu gibi JEMVY için de potansiyel immunojenesite riski söz konusudur.

Yardımcı maddeler:

Bu tıbbi ürün her dozunda 1 mmol (23 mg)'dan daha az sodyum ihtiva eder; yani esasında “sodyum içermez”.

4.5 Diğer tıbbi ürünler ile etkileşimler ve diğer etkileşim şekilleri

Sitokrom P450 enzimleri, diğer metabolizan enzimler veya taşıyıcılar aracılığıyla etkileşim beklenmediğinden etkileşim çalışmaları yürütülmemiştir.

Aşılar

Ofatumumab tedavisi sırasında canlı, calı-attenüe veya inaktive aşılarla bağışıklamaya primer veya anamnestic (bellek) yanıt oluşturma kabiliyeti ve bunun güvenliliği araştırılmamıştır. Aşıyayanıt B hücreleri azaldığında bozulabilir. Hastaların ofatumumab tedavisine başlamadan önce bağışıklama programlarını tamamlamaları önerilir (bkz. Bölüm 4.4).

Diğer immünosupresif veya immün düzenleyici tedaviler

İmmünosupresif tedaviler ofatumumab ile birlikte uygulanırken ilave immün sistem etkileri riski dikkate alınmalıdır.

Uzun süreli immün etkileri olan diğer immünosupresif tedavilerden sonra ofatumumaba başlarken veya ofatumumabdan sonra uzun süreli immün etkileri olan diğer immünosupresif tedavileri başlatırken, potansiyel ilave immünosupresif etkiler nedeniyle bu tıbbi ürünlerin etki süresi ve etki şekli dikkate alınmalıdır (bkz. Bölüm 5.1).

Özel popülasyonlara ilişkin ek bilgiler:

Etkileşim açısından özel popülasyonlara ilişkin veri bulunmamaktadır.

Pediyatrik popülasyon:

Etkileşim açısından pediyatrik popülasyona ilişkin veri bulunmamaktadır.

4.6 Gebelik ve laktasyon

Genel tavsiye

Gebelik kategorisi: C

Çocuk doğurma potansiyeli bulunan kadınlar/Doğum kontrolü (Kontrasepsiyon)

Çocuk doğurma potansiyeli bulunan kadınlar, JEMVY kullanırken ve son JEMVY uygulamasının ardından en az 6 ay boyunca etkili doğum kontrolü (%1'den düşük gebelik oranlarına yol açan yöntemler) kullanılmalıdır.

Gebelik dönemi

Gebe kadınlarda ofatumumab kullanımına ilişkin sınırlı veri bulunmamaktadır. Hayvanlar üzerinde

yapılan arařtırmalar üreme toksisitesinin bulunduđunu göstermiřtir (bkz. Bölüm 5.3). İnsanlara yönelik potansiyel risk bilinmemektedir. Ofatumumab, hayvançalıřmalarından bulgulara göre plasentadan geçebilir ve fetal B-hücresi azalmasına neden olabilir (bkz. Bölüm 5.3). Gebe maymunlara organogenez sırasında intravenöz ofatumumab uygulamasından sonra teratojenisite gözlenmemiřtir.

Gebelik sırasında diđer anti-CD20 antikörlerine maruz kalmıř annelerin bebeklerinde geçici periferik B-hücresi azalması ve lenfositopeni bildirilmiřtir. *İn utero* ofatumumaba maruz kalmıř bebeklerde B-hücresi azalmasının potansiyel süresi ve B-hücresi azalmasının ařıların güvenliliđi ve etkililiđi üzerindeki etkisi bilinmemektedir (bkz. Bölüm 4.4 ve 5.1).

Anne için potansiyel fayda fetüs için potansiyel riske ađır basmadıđı sürece gebelik sırasında ofatumumab ile tedaviden kaçınılmalıdır.

Laktasyon dönemi

Ofatumumabın insan sütüyle atılıp atılmadıđı bilinmemektedir. Ofatumumabın süt ile atılımı hayvanlar üzerinde arařtırılmamıřtır. İnsanlarda, IgG antikörlerinin sütle atılımı doğumdan sonraki ilk birkaç gün sırasında görülür ve kısa sürede düşük konsantrasyonlara düşer.

Emzirmenin durdurulup durulmayacađına ya da JEMVY tedavisinin durdurulup durdurulmayacađına iliřkin karar verilirken, emzirmenin çocuk açısından faydası ve JEMVY tedavisinin emziren anne açısından faydası dikkate alınmalıdır. Sonuç olarak, bu kısa periyot sırasında emziren çocuk için risk göz önünde bulundurulmalıdır. Sonrasında, ofatumumab klinik olarak endike ise emzirme sırasında kullanılabilir. Öte yandan hasta gebeliđin son birkaç ayına kadar ofatumumab ile tedavi edilmiřse emzirme doğumdan hemen sonra başlatılabilir.

Üreme yeteneđi/Fertilite

Ofatumumabın insan fertilitesi üzerindeki etkisine dair veri bulunmamaktadır.

Klinik dıřı veriler maymunlarda deđerlendirilen erkek ve diři fertilitte parametreleri temelinde insanlar için potansiyel tehlikelere iřaret etmemiřtir.

4.7 Araç ve makine kullanımı üzerindeki etkiler

JEMVY'nin araç ve makine kullanımı üzerine bilinen etkisi yoktur veya ihmal edilebilir düzeydedir.

4.8. İstenmeyen etkiler

Güvenlilik profilinin özeti

En önemli ve sık bildirilen advers reaksiyonlar üst solunum yolu enfeksiyonları (%39,4), sistemik enjeksiyonla iliřkili reaksiyonlar (%20,6), enjeksiyon bölgesi reaksiyonları (%10,9) ve idrar yolu enfeksiyonlarıdır (%11,9) (daha fazla detay için bkz. Bölüm 4.4 ve ařađıdaki alt bölüm "Seçili advers olayların tanımı").

Advers reaksiyonların tablo halinde listesi

Pivotal RMS klinik çalışmalarında ve pazarlama sonrasındaki dönemi içeren deneyimden ofatumumab kullanımı ile ilişkili olarak bildirilmiş advers reaksiyonlar Tablo 1’de MedDRA sistem organ sınıfına göre listelenmiştir. Her bir sistem organ sınıfı içinde, advers reaksiyonlar sıklığa göre sıralanmaktadır ve ilk önce en sık görülen reaksiyonlar belirtilmektedir. Her bir sıklık grubunda, advers reaksiyonlar azalan ciddiyet sırasına göre sunulmaktadır. Ek olarak, her advers ilaç reaksiyonu için karşılık gelen sıklık kategorisi, aşağıdaki sisteme dayanmaktadır:

Çok yaygın ($\geq 1/10$); yaygın ($\geq 1/100$ ila $< 1/10$); yaygın olmayan ($\geq 1/1.000$ ila $< 1/100$); seyrek ($\geq 1/10.000$ ila $< 1/1.000$); çok seyrek ($< 1/10.000$), bilinmiyor (eldeki verilerden hareketle tahmin edilemiyor) ve bilinmeyen (mevcut verilerden tahmin edilemiyor).

Tablo 1 Advers reaksiyonların tablo halinde listesi

Enfeksiyonlar ve enfestasyonlar	
Çok yaygın	Üst solunum yolu enfeksiyonu ¹ İdrar yolu enfeksiyonları ²
Yaygın	Ağız uçukları
İmmün sistem bozuklukları	
Bilinmeyen	Aşırı duyarlılık reaksiyonları ³
Genel bozukluklar ve uygulama bölgesi rahatsızlıkları	
Çok yaygın	Enjeksiyon bölgesi reaksiyonları (lokal)
Yaralanma, zehirlenme ve prosedür komplikasyonları	
Çok yaygın	Enjeksiyonla ilişkili reaksiyonlar (sistemik)
Gastrointestinal hastalıklar	
Yaygın	Bulantı, kusma ⁴
Araştırmalar	
Yaygın	Kan IgM azalması
¹ ADR sıklığı tayini için tercih edilen terimler (PT’ler) gruplandırması dikkate alınmış olup, şunları içerir: nazofarenjit, üst solunum yolu enfeksiyonu, influenza, sinüzit, farenjit, rinit, viral üst solunum yolu enfeksiyonu, tonsilit, akut sinüzit, farengotonsilit, larenjit, streptokokal farenjit, viral rinit, bakteriyel sinüzit, bakteriyel tonsilit, viral farenjit, viral tonsilit, kronik sinüzit, nazal herpes, trakeit. ² ADR sıklığı tayini için tercih edilen terimler (PT’ler) gruplandırması dikkate alınmıştır ve şunları içerir: idrar yolu enfeksiyonu, sistit, escherichia idrar yolu enfeksiyonu, asemptomatik bakteriüri, bakteriüri. ³ Pazarlama sonrası deneyim sırasında bildirilmiş (bkz. bölüm 4.4). ⁴ Sistemik enjeksiyonla ilişkili reaksiyonlarla ilişkili olarak bulantı ve kusma bildirilmiştir (aşağıya ve Bölüm 4.4’e bakınız)	

Seçilen advers reaksiyonların tanımı

Enfeksiyonlar

RMS faz III klinik çalışmalarında, ofatumumab ile tedavi edilen hastalarda genel enfeksiyon ve ciddi enfeksiyon oranı, teriflunomid ile tedavi edilen hastalara benzer olmuştur (sırasıyla %51,6’ya karşı %52,7 ve %2,5’e karşı %1,8). Ciddi bir enfeksiyon nedeniyle iki hasta (%0,2) çalışmada tedaviyi bırakmış ve 11 hasta (%1,2) çalışmada tedaviye geçici olarak ara vermiştir.

Üst solunum yolu enfeksiyonları

Bu çalışmalarda, teriflunomid ile tedavi edilen hastaların %37,8'ine kıyasla ofatumumab ile tedavi edilen hastaların %39,4'ü üst solunum yolu enfeksiyonları yaşamıştır. Enfeksiyonlar baskın olarak hafif ila orta şiddettedir ve çoğunlukla nazofarenjit, üst solunum yolu enfeksiyonu ve influenzadan oluşmuştur.

Enjeksiyonla ilişkili reaksiyonlar

RMS faz III klinik çalışmalarında, enjeksiyonla ilişkili reaksiyonlar (sistemik) ofatumumab ile tedavi edilen hastaların %20,6'sında bildirilmiştir.

Enjeksiyonla ilişkili reaksiyonların insidansı ilk enjeksiyon ile en yüksektir (%14,4) ardışık enjeksiyonlarla anlamlı olarak azalmıştır (ikinci ile %4,4, üçüncü enjeksiyondan itibaren <%3). Enjeksiyonla ilişkili reaksiyonlar çoğunlukla (%99,8) hafif ila orta şiddette görülmüştür. Ofatumumab ile tedavi edilen iki (%0,2) MS hastası ciddi ancak hayati risk taşımayan enjeksiyonla ilişkili reaksiyon bildirmiştir. En sık bildirilen semptomlar (\geq %2) ateş, baş ağrısı, kas ağrısı, titreme ve yorgunluğu içermiştir. Bildirilen ek semptomlar arasında bulantı (%1,7) ve kusma (%0,6) yer almıştır.

Enjeksiyon bölgesi reaksiyonları

RMS faz III klinik çalışmalarında, enjeksiyon bölgesi reaksiyonları (lokal) ofatumumab ile tedavi edilen hastaların %10,9'unda bildirilmiştir.

Uygulama bölgesinde lokal reaksiyonlar çok yaygın görülmüştür. Enjeksiyon bölgesi reaksiyonlarının tümü hafif ila orta şiddette olup, ciddi değildir. En sık bildirilen semptomlar (\geq %2) eritem, ağrı, kaşıntı ve şişliği içermiştir.

Laboratuvar anomalileri

İmmünoglobulinler

RMS faz III klinik çalışmalarının seyri sırasında ortalama immünoglobulin M (IgM) değerinde azalma (48 hafta sonra %30,9 ve 96 hafta sonra %38,8 azalma) gözlenmiş ve ciddi enfeksiyonlar da dahil olmak üzere enfeksiyon riski ile ilişki olmadığı gösterilmiştir.

Hastaların %14,3'ünde ofatumumab ile tedavi IgM'de 0,34 g/dL altındaki bir değere erişmiş bir azalma ile sonuçlanmıştır.

Ofatumumab ortalama immünoglobulin G (IgG) düzeylerinde 48 hafta tedaviden sonra %4,3'lük geçici bir azalma ile, ancak 96 haftadan sonra %2,2'lik bir artışla ilişkilendirilmiştir.

Şüpheli advers reaksiyonların raporlanması

Ruhsatlandırma sonrası şüpheli ilaç advers reaksiyonlarının raporlanması büyük önem taşımaktadır. Raporlama yapılması, ilacın yarar / risk dengesinin sürekli olarak izlenmesine olanak sağlar. Sağlık mesleği mensuplarının herhangi bir şüpheli advers reaksiyonu Türkiye Farmakovijilans Merkezi (TÜFAM)'ne bildirmeleri gerekmektedir. (www.titck.gov.tr; e- posta: tufam@titck.gov.tr; tel: 0 800 314 00 08; faks: 0 312 218 35 99)

4.9 Doz aşımı ve tedavisi

MS'li hastalarla yürütülen klinik çalışmalarda doz kısıtlayıcı toksisite görülmeksizin 700 mg'a varan dozlar uygulanmıştır. Doz aşımı durumunda hastanın advers reaksiyonların belirti veya semptomları açısından izlenmesi ve gerekli şekilde uygun semptomatik tedavinin başlatılması önerilmektedir.

Ofatumumab daha önce infüzyon yoluyla intravenöz olarak uygulanan 2000 mg'a varan dozlarda kronik lenfositik lösemi (KLL) endikasyonlarında kullanılmıştır. Subkutan enjeksiyonla uygulanan ofatumumab değerlendirilmemiştir ve bu endikasyonlar için onaylı değildir ve onkoloji endikasyonlarının tedavisi için kullanılmamalıdır.

5. FARMAKOLOJİK ÖZELLİKLER

5.1 Farmakodinamik özellikler

Farmakoterapötik grup: İmmünoşüpresanlar, monoklonal antikorlar
ATC kodu: L04AG12

Etki mekanizması

Ofatumumab, 145 kDa teorik ortalama moleküler ağırlığa sahip tamamen insan bir anti-CD20 monoklonal antikorudur (IgG1). CD20 molekülü pre-B'den olgun B lenfositleri aşamasına B lenfositlerinde ekspresyonu yapılan bir transmembran fosfoproteindir. CD20 molekülü ayrıca aktive T hücrelerinin küçük bir fraksiyonunda eksprese edilir. Ofatumumabın subkutan uygulama yolu ve bunu takip eden dokudan salınması/absorpsiyonu sayesinde B hücreleri ile kademeli bir etkileşim mümkün olur.

Ofatumumabın CD20'ye bağlanması, başlıca kompleman aracılı sitotoksisite (CDC) ve daha düşük boyutta antikora bağımlı hücre aracılı sitotoksisite (ADCC) aracılığıyla CD20+ B hücrelerinin lizisini indükler. Ofatumumabın aynı zamanda hem yüksek hem de düşük CD20 ekspresyonu yapan hücrelerde hücre lizisini indüklediği gösterilmiştir. CD20-ekspresyonu yapan T hücreleri aynı zamanda ofatumumab ile azaltılır.

Farmakodinamik etkiler

B-hücresi azalması

4 haftada bir 20 mg ofatumumabın kullanıldığı RMS klinik çalışmalarında, 1, 7 ve 14. günlerde 20 mg'lık bir başlangıç doz rejiminden sonra uygulama, tedavinin başlamasından iki hafta sonra gibi kısa bir süre içinde B hücrelerinin NAS'nin (40 hücre/mcL olarak tanımlanır) altına hızlı ve sürekli bir şekilde azalmasıyla sonuçlanmıştır. 4. haftada başlayan idame fazı başlatılmadan önce, hastaların %94'ünde <10 hücre/mcL toplam B hücresi seviyelerine ulaşılmış olup bu değer 12. haftada hastaların %98'ine yükselmiş ve 120 haftaya kadar sürdürülmüştür (yani çalışma tedavisi sırasında).

B-hücresi seviyesinin normale dönmesi

RMS Faz III klinik çalışmalarından veriler, B-hücresinin LLN veya başlangıç değerine düzelmesine, tedavinin bırakılmasından sonra 24,6 haftalık bir medyan süreyi göstermektedir. PK-

B hücresi modelleme ve B-hücresi azalması için simülasyon bu verileri desteklemekte ve B-hücresinde LLN'ye düzelmek için tedavi sonrası 23 haftalık bir medyan süreyi öngörmektedir.

İmmünojenisite

RMS faz III çalışmalarında, tedaviye bağlı anti-ilaç antikorlarının (ADA'lar) genel insidansı ofatumumab ile tedavi edilen hastalarda %0,2 (914'ten 2'si) olmuş ve tedaviyi güçlendiren veya nötralize eden ADA'sı olan hiçbir hasta tanımlanmamıştır. Ofatumumab ile ilişkili ADA insidansı düşük olduğundan, pozitif ADA titrelerinin PK, güvenlilik profili veya B-hücresi kinetiği üzerindeki etkisi değerlendirilemez.

Klinik etkililik ve güvenlilik

JEMVY'nin etkililiği ve güvenliliği, 18 ila 55 yaşında, taramada 0 ile 5,5 arasında Genişletilmiş Özürlülük Durumu Ölçeği (EDSS) skorunda özürlülük durumuna sahip ve önceki yıl sırasında en az bir kanıtlanmış relaps ya da önceki iki yıl sırasında iki relaps veya önceki yıl sırasında pozitif gadolinyum (Gd)-tutan MRG taramasına sahip relapsla seyreden MS'li (RMS) hastalarda yürütülen birebir aynı tasarıma sahip iki randomize, çift kör, aktif kontrollü faz III pivotal çalışmada (Çalışma 1 [ASCLEPIOS I] ve Çalışma 2 [ASCLEPIOS II]) değerlendirilmiştir. Gerek yeni tanı konmuş hastalar gerekse mevcut tedavilerinden geçiş yapan hastalar kaydedilmiştir.

İki çalışmada RSM'li sırasıyla 927 ve 955 hasta 1:1 oranında ilk 14 günde haftada 20 mg'lık üç dozluk (1, 7 ve 14. günlerde) başlangıç dozundan sonra 4. haftadan itibaren her 4 haftada bir ofatumumab 20 mg subkutan enjeksiyonları veya günde bir kez oral teriflunomid 14 mg kapsülleri almaya randomize edilmiştir. Hastalar aynı zamanda körlüğü sağlamak üzere diğer tedavi koluna tekabül eden eş plasebo almıştır (çift plasebo tasarımı).

Bireysel hastalar için tedavi süresi, çalışma sonu kriterlerinin ne zaman sağlandığına bağlı olarak değişkendir. Her iki çalışmada, medyan tedavi süresi 85 hafta olup, teriflunomid grubundaki hastaların %23,2'sine karşı ofatumumab grubundaki hastaların %33,0'ı 96 haftadan uzun süre tedavi görmüştür.

Demografikler ve başlangıç özellikleri tedavi kolları ve her iki çalışma arasında iyi dengelenmiştir (bkz. Tablo 2). Ortalama yaş 38 olup, ortalama hastalık süresi ilk semptomun başlangıcından itibaren 8,2 yıldır ve ortalama EDSS skoru 2,9'dur; hastaların %40'ı daha önce bir hastalığı modifiye edici tedavi (DMT) ile tedavi görmezken, %40'ı başlangıç MRG taramalarında gadolinyum (Gd)-tutan T1 lezyonları göstermiştir.

Her iki çalışmanın birincil etkililik sonlanım noktası EDSS temelinde doğrulanmış relapsların yıllık oranıdır (ARR). Kritik ikincil etkililik sonlanım noktaları başlangıç EDSS skoru sırasıyla 0, 1 ila 5 veya $\geq 5,5$ olan hastalarda EDSS skorunda $\geq 1,5$, ≥ 1 veya $\geq 0,5$ artış olarak tanımlanan EDSS'de maluliyet kötüleşmesine kadar geçen süreyi (3. ay ve 6. ayda doğrulanmış) içermiştir. İlave kritik sonlanım noktaları MRG taraması başına Gd-tutan T1 lezyonları sayısını ve yıllık yeni veya genişleyen T2 lezyonları sayısını içermiştir. Özürlülükle ilişkili kritik ikincil sonlanım noktaları çalışma protokollerinde tanımlandığı üzere ASCLEPIOS Çalışma 1 ve Çalışma 2 çalışmalarından birleştirilmiş verilerin meta-analizinde değerlendirilmiştir.

Tablo 2 Demografikler ve başlangıç özellikleri

Özellikler	Çalışma 1 (ASCLEPIOS I)		Çalışma 2 (ASCLEPIOS II)	
	Ofatumumab (N=465)	Teriflunomid (N=462)	Ofatumumab (N=481)	Teriflunomid (N=474)
Yaş (ortalama ± standart sapma; yıl)	39±9	38±9	38±9	38±9
Cinsiyet (kadın; %)	68,4	68,6	66,3	67,3
Tanıdan beri MS süresi (ortalama/medyan; yıl)	5,77/3,94	5,64/3,49	5,59/3,15	5,48/3,10
Daha önce DMT'lerle tedavi edilmiş (%)	58,9	60,6	59,5	61,8
Son 12 aydaki relaps sayısı	1,2	1,3	1,3	1,3
EDSS skoru (ortalama/medyan)	2,97/3,00	2,94/3,00	2,90/3,00	2,86/2,50
Ortalama toplam T2 lezyon hacmi (cm ³)	13,2	13,1	14,3	12,0
Gd+ T1 lezyonları olan hastalar (%)	37,4	36,6	43,9	38,6
Gd+ T1 lezyonların sayısı (ortalama)	1,7	1,2	1,6	1,5

Her iki çalışma için etkililik bulguları Tablo 3, Şekil 1'de özetlenmektedir.

Her iki Faz III çalışmada, teriflunomide kıyasla ofatumumab yıllık relaps oranında sırasıyla %50,5 ve %58,4'lik anlamlı bir azalma göstermiştir.

Birleştirilmiş verilerde önceden belirlenmiş meta-analiz sonuçları teriflunomide kıyasla ofatumumabın 3- aylık doğrulanmış özürülük progresyonu (CDP) riskini %34,3 ve 6-aylık CDP'yi %32,4 oranında anlamlı olarak azalttığını göstermiştir (bkz. Şekil 1).

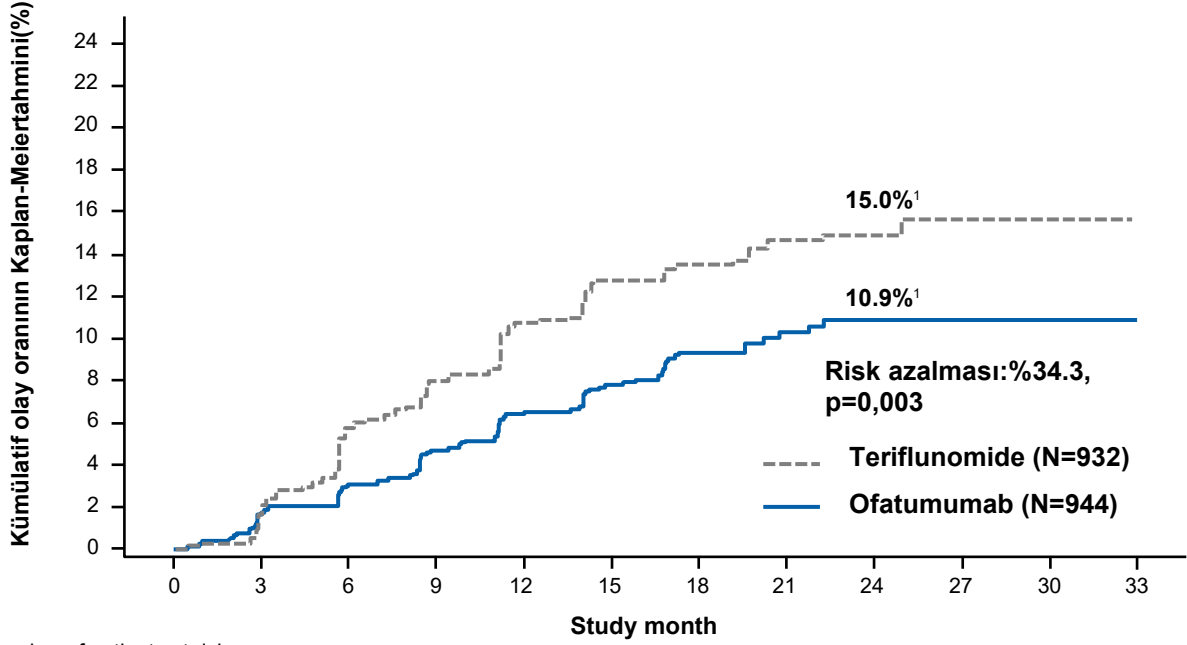
Teriflunomide kıyasla ofatumumab Gd-tutan T1 lezyonlarını %95,9 ve yeni veya genişleyen T2 lezyonlarının oranını %83,5 oranında anlamlı olarak azaltmıştır (değerler birleştirilmiş çalışmalar için ortalama azalmaları temsil etmektedir).

İki faz III çalışmada, cinsiyet, yaş, vücut ağırlığı, önceki steroid olmayan MS tedavisi ve başlangıçtaki özürülük ve hastalık aktivitesi ile tanımlanan keşifsel alt gruplarda teriflunomide kıyasla ofatumumabın kritik etkililik bulguları üzerinde benzer bir etkisi gözlenmiştir.

Tablo 3 RMS’de yürütülen faz III çalışmalarından kritik bulguların genel özeti

Sonlanım Noktaları	Çalışma 1 (ASCLEPIOS I)		Çalışma 2 (ASCLEPIOS II)	
	Ofatumumab 20 mg (N=465)	Teriflunomid 14 mg (N=462)	Ofatumumab 20 mg (N=481)	Teriflunomid 14 mg (N=474)
Ayrı ayrı çalışmalar temelinde sonlanım noktaları				
Yıllık relaps oranı (ARR) (birincil sonlanım noktası) ¹	0,11	0,22	0,10	0,25
Oran azalması	%50,5 (p<0,001)		%58,4 (p<0,001)	
MRG taraması başına T1 Gd-tutan lezyonların ortalama sayısı	0,0115	0,4555	0,0317	0,5172
Nispi azalma	%97,5 (p<0,001)		%93,9 (p<0,001)	
Yılda yeni veya genişleyen T2 lezyonların sayısı	0,72	4,00	0,64	4,16
Nispi azalma	%81,9 (p<0,001)		%84,6 (p<0,001)	
Önceden belirtilmiş meta-analizler temelinde sonlanım noktaları				
3 aylık doğrulanmış özürüllüğe sahip hastaların oranı ² Risk azalması	%15,0 teriflunomide karşı %10,9 ofatumumab %34,3 (p=0,003)			
6 aylık doğrulanmış özürüllüğe sahip hastaların oranı ² Risk azalması	%12,0 teriflunomide karşı %8,1 ofatumumab %32,4 (p=0,012)			
¹ Doğrulanmış relapslar (EDSS’de klinik açıdan ilgili bir değişikliğin eşlik ettiği).				
² 24. ayda Kaplan-Meier tahmini. 3- veya 6-aylık CDP iki faz III çalışmadan birleştirilmiş verilerin prospektif planlı analizi temelinde değerlendirilmiştir ve EDSS’de sırasıyla en az 3 veya 6 ay boyunca korunan klinik anlamlı bir artış olarak tanımlanır. EDSS’de klinik anlamlı bir artış, başlangıç EDSS skoru 0 ise en az 1.5 puan artış, başlangıç EDSS skoru 1.0-5.0 ise en az 1.0 puan artış, başlangıç EDSS skoru 5.5 ve üzeri ise en az 0.5 puan artış olarak tanımlanır.				

Şekil 1 Tedaviye göre ilk 3-aylık CDP'ye kadar geçen süre (ASCLEPIOS Çalışma 1 ve Çalışma 2 birlikte, tam analiz seti)



Number of patients at risk

Ofatumumab	944	908	878	844	810	784	533	319	176	49	1	0
Teriflunomide	932	901	841	804	756	718	477	297	146	41	1	0

¹Eğrilerde gösterilen sayılar 24. ayda olay riskinin Kaplan-Meier tahminlerini temsil eder (dikey kesikli doğru ile gösterilen).

Faz III çalışmalarda, advers olaylar (AE'ler) (% 83,6'ya karşı %84,2) ve bırakmaya yol açan AE'lerin (%5,7'ye karşı %5,2) görüldüğü hastaların oranı ofatumumab ve teriflunomid gruplarında benzerdir.

Pediyatrik Popülasyon

Avrupa İlaç Ajansı, multipl skleroz tedavisinde pediyatrik popülasyonun bir veya daha fazla alt grubunda Ofatumumab ile yapılan çalışmaların sonuçlarının sunulması yükümlülüğünü ertelemiştir (pediyatrik kullanım hakkında bilgi için bkz. bölüm 4.2).

5.2 Farmakokinetik özellikler

Genel özellikler

Emilim:

Subkutan uygulama sonrasında, ofatumumab uzun bir salınım/absorpsiyon profiline sahiptir (Tmaks 4.3 gün) ve başlıca lenfatik sistem aracılığıyla emilimi sağlanmaktadır.

20 mg'lık aylık subkutan doz, kararlı durumda ortalama 483 mcg*s/mL'lik bir EAAtau ve ortalama 1.43 mcg/mL'lik bir Cmaks verir.

Dağılım:

Kararlı durumda dağılım hacminin 20 mg dozda tekrarlanan subkutan ofatumumab uygulamasının ardından 5,42 litre olduğu hesaplanmıştır.

Biyotransformasyon:

Ofatumumab beklenen metabolik yolağın yaygın proteolitik enzimler tarafından küçük peptidlere ve amino asitlere parçalanma olduğu bir proteindir.

Eliminasyon:

Ofatumumab iki yolla atılır: B hücrelerine bağlanma ile ilişkili hedef aracılı yol ve spesifik olmayan endositozun ardından diğer IgG molekülleri ile olduğu gibi intraselüler katabolizmanın aracılık ettiği hedeften bağımsız yol. Başlangıçta bulunan B hücreleri tedavinin başında ofatumumab hedef aracılı klirensinin daha büyük bir bileşeni ile sonuçlanır. Ofatumumab ile doz uygulama B hücrelerinin potens azalmasına yol açar ki bu da azalmış genel klirens ile sonuçlanır.

Kararlı durumda yarılanma ömrü 20 mg dozda tekrarlanan subkutan ofatumumab uygulamasının ardından yaklaşık 16 gün olarak hesaplanmıştır.

Doğrusallık/doğrusal olmayan durum:

Ofatumumab zaman içerisinde azalan klirensi nedeniyle doğrusal olmayan bir farmakokinetiğe sahiptir.

Hastalardaki karakteristik özellikler

Böbrek yetmezliği:

Böbrek yetmezliği olan hastalarda ofatumumabla özel çalışmalar yürütülmemiştir.

Hafif böbrek yetmezliği olan hastalar klinik çalışmalara dahil edilmiştir. Orta şiddette ve şiddetli böbrek yetmezliği olan hastalarda deneyim bulunmamaktadır. Bununla birlikte, ofatumumab idrarla atılmadığından, böbrek yetmezliği olan hastalarda doz ayarlanmasının gerekmesi beklenmemektedir.

Karaciğer yetmezliği:

Karaciğer yetmezliği olan hastalarda ofatumumabla özel çalışmalar yürütülmemiştir.

Ofatumumab gibi monoklonal antikorların hepatik metabolizması ihmal edilebilir olduğundan, karaciğer yetmezliğinin farmakokinetiğini etkilemesi beklenmemektedir. Bu nedenle karaciğer yetmezliği olan hastalarda doz modifikasyonu gerekmesi beklenmemektedir.

Cinsiyet:

Cinsiyet çapraz çalışma popülasyonu analizinde ofatumumab merkezi dağılım hacmi üzerinde orta düzeyde (%12) bir etki göstermiş olup, kadın hastalarda daha yüksek C_{maks} ve EEA değerleri gözlenmiştir (bu analizde hastaların %48'i erkek ve %52'si kadındır); bu etkiler klinik açıdan ilgili kabul edilmez ve dozda ayarlama önerilmemektedir.

Vücut ağırlığı:

Çapraz çalışma popülasyon analizinin sonuçlarına dayalı olarak, vücut ağırlığı, RMS gönüllülerinde ofatumumaba maruziyetin ortak değişkeni (C_{maks} ve AUC) olarak tanımlanmıştır. Ancak vücut ağırlığı, klinik çalışmalarda değerlendirilen güvenilirlik ve etkililik ölçütlerini etkilememiştir; bu nedenle doz ayarlaması gerekli değildir.

Pediyatrik popülasyon:

18 yaşın altındaki pediyatrik hastalarda ofatumumabın farmakokinetiğini araştırmak için hiçbir çalışma yapılmamıştır.

Geriyatrik popülasyon:

Kısıtlı klinik deneyimden dolayı 55 yaş üzerindeki hastalarda ofatumumaba özel farmakokinetik çalışmalar yoktur (bkz. Bölüm 4.2).

5.3 Klinik öncesi güvenilirlik verileri

Klinik dışı veriler güvenilirlik farmakolojisi sonlanım noktaları dahil tekrarlanan doz toksisitesine ilişkin geleneksel çalışmalar temelinde insanlar için özel bir tehlike ortaya koymamıştır.

Ofatumumab ile karsinogenesisite veya mutajenisite çalışmaları yürütülmemiştir. Bir antikör olarak ofatumumabın DNA ile doğrudan etkileşim göstermesi beklenmemektedir.

Maymunlarda yürütülen embriyo-fetal gelişim (EFD) ve geliştirilmiş pre/post-natal gelişim (ePPND) çalışmaları, gestasyon sırasında intravenöz olarak verilen ofatumumaba maruziyetin maternal toksisite, teratojenisite ve embriyo-fetal ve pre/post-natal gelişim üzerinde advers etkilere neden olmadığını göstermiştir.

Bu çalışmalarda, ofatumumab fetüslerin ve bebeklerin kanında tespit edilmiş olup, plasental transferi ve doğum sonrası ofatumumaba devam eden fetal maruziyeti (monoklonal antikörün uzun yarılanma ömrü) doğrulamaktadır. Gebelik sırasında ofatumumaba maruziyet maternal hayvanlarda ve fetüslerinde ve bebeklerinde beklenen CD20+ B-hücreleri azalmasının yanında fetüslerde azalmış dalak ağırlığına (histolojik korelat yokluğunda) ve yüksek dozlarda bebeklerde keyhole limpey hemosiyanine (KLH) azalmış humoral immün yanıtı açmıştır. Bütün bu değişiklikler doğum sonrası 6 aylık periyot sırasında geri dönüşüm göstermiştir. Bebeklerde, terapötik dozdan 160 kat daha yüksek dozlarda (EEA temelinde) erken doğum sonrası mortalite gözlenmiş olup, muhtemelen immün düzenlenmeye bağlı potansiyel enfeksiyonlardan kaynaklanmıştır. ePPND çalışmasının bebeklerinde ofatumumabın farmakolojik aktivitesi ile ilişkili NOAEL, NOAEL'de maternal maruziyet aylık 20 mg'lık terapötik dozda insan maruziyeti ile kıyaslandığında en az 22 katlık EEA bazlı bir güvenilirlik sınırına yol açmaktadır.

Özel bir maymun fertilité çalışmasında erkek ve dişi fertilité sonlanım noktaları etkilenmemiştir.

6. FARMASÖTİK ÖZELLİKLER

6.1 Yardımcı maddelerin listesi

Arjinin

Sodyum asetat trihidrat

Sodyum klorür
Polisorbat 80
Disodyum edetat dihidrat
Hidroklorik asit (pH ayarlaması için)
Enjeksiyonluk su

6.2 Geçimsizlikler

Geçimsizlik çalışmaları yokluğunda bu tıbbi ürün diğer tıbbi ürünlerle karıştırılmamalıdır.

6.3 Raf ömrü

36 ay

6.4 Saklamaya yönelik özel tedbirler

Buzdolabında (2°C-8°C arasında) saklayınız. Dondurmayınız.

Kullanıma hazır kalemi ışıktan korumak için dış kartonunda muhafaza ediniz.

JEMVY, gerekirse buzdolabı dışında bir defaya mahsus olmak üzere 7 güne kadar oda sıcaklığında (en fazla 30°C) saklanabilir. JEMVY bu süre içinde kullanılmadığı takdirde, en fazla 7 gün saklanmak üzere tekrar buzdolabına koyulabilir.

6.5 Ambalajın niteliği ve içeriği

JEMVY, paslanmaz çelik iğne, bir piston tıpası ve sert iğne koruması ile donanımlı, tek kullanımlık cam enjektör olarak takdim edilir. Enjektör bir oto-enjektör içine monte edilir.

JEMVY, 1 adet kullanıma hazır kalem içeren tekli paketlerde mevcuttur.

6.6 Beşeri tıbbi üründen arta kalan maddelerin imhası ve diğer özel önlemler

Kullanılmamış olan ürünler ya da atık materyaller “Tıbbi Atıkların Kontrolü Yönetmeliği” ve “Ambalaj Atıklarının Kontrolü Yönetmeliği”ne uygun olarak imha edilmelidir.

Enjeksiyon öncesinde, kullanıma hazır kalem oda sıcaklığına erişmesine izin vermek üzere yaklaşık 15 ila 30 dakika önce buzdolabından çıkarılmalıdır. Kullanıma hazır kalem, kullanılmaya hazır olana kadar orijinal kartonunda tutulmalı ve iğne kapağı enjeksiyon yapılmadan hemen öncesine kadar çıkarılmamalıdır. Kullanım öncesinde, çözelti gözetleme penceresinden bakılarak görsel olarak incelenmelidir. Kullanıma hazır kalem, sıvı görünür partikül içeriyorsa veya bulanıksa kullanılmamalıdır.

Uygulamaya yönelik kapsamlı açıklamalar kullanma talimatında yer almaktadır.

7. RUHSAT SAHİBİ

Farmanova Sağlık Hizmetleri Limited Şirketi
Suryapı & Akel İş Merkezi,
Rüzgarlıbahçe Mah.
Şehit Sinan Eroğlu Cad. No:6, 34805
Kavacık, Beykoz/İstanbul

8. RUHSAT NUMARASI

2023/139

9. İLK RUHSAT TARİHİ / RUHSAT YENİLEME TARİHİ

İlk ruhsat tarihi: 18.04.2023

Ruhsat yenileme tarihi: -

10. KÜB'ÜN YENİLENME TARİHİ

01.10.2024